

Выборочное окрашивание

Текст и изображения принадлежат [Eric R. Jeschke](#) и доступны для использования на [следующих условиях](#).

Вступление



В этом руководстве я объясню как преобразовать цветную фотографию в черно-белую и при этом сохранить цвет для выбранных областей. С помощью этого можно достичь удивительных результатов, как вы можете видеть сами. Эту технику можно назвать “ручным нанесением цвета”.

В общих чертах процесс выглядит так: создается копия цветной фотографии, преобразовывается в черно-белые тона и располагается над цветным изображением. Добавляется непрозрачная маска и потом выборочно наносится прозрачность, тем самым открывая находящееся ниже цветное изображение.

Хочу уточнить: я не придумал этот метод, я адаптировал его для GIMP когда увидел в комментариях читателей [hand-coloring tutorial on photo.net](#) (Хороший сайт, я рекомендую).

Процедура

Это оригинальная фотография, загруженная в GIMP.



Создайте копию изображения (*Ctrl+D*).

Преобразуйте фотографию в черно-белые цвета, используя способ, который вам больше нравится. Как только вы получили версию которая вас устроит измените режим обратно на RGB
(Изображение/Режим/RGB).

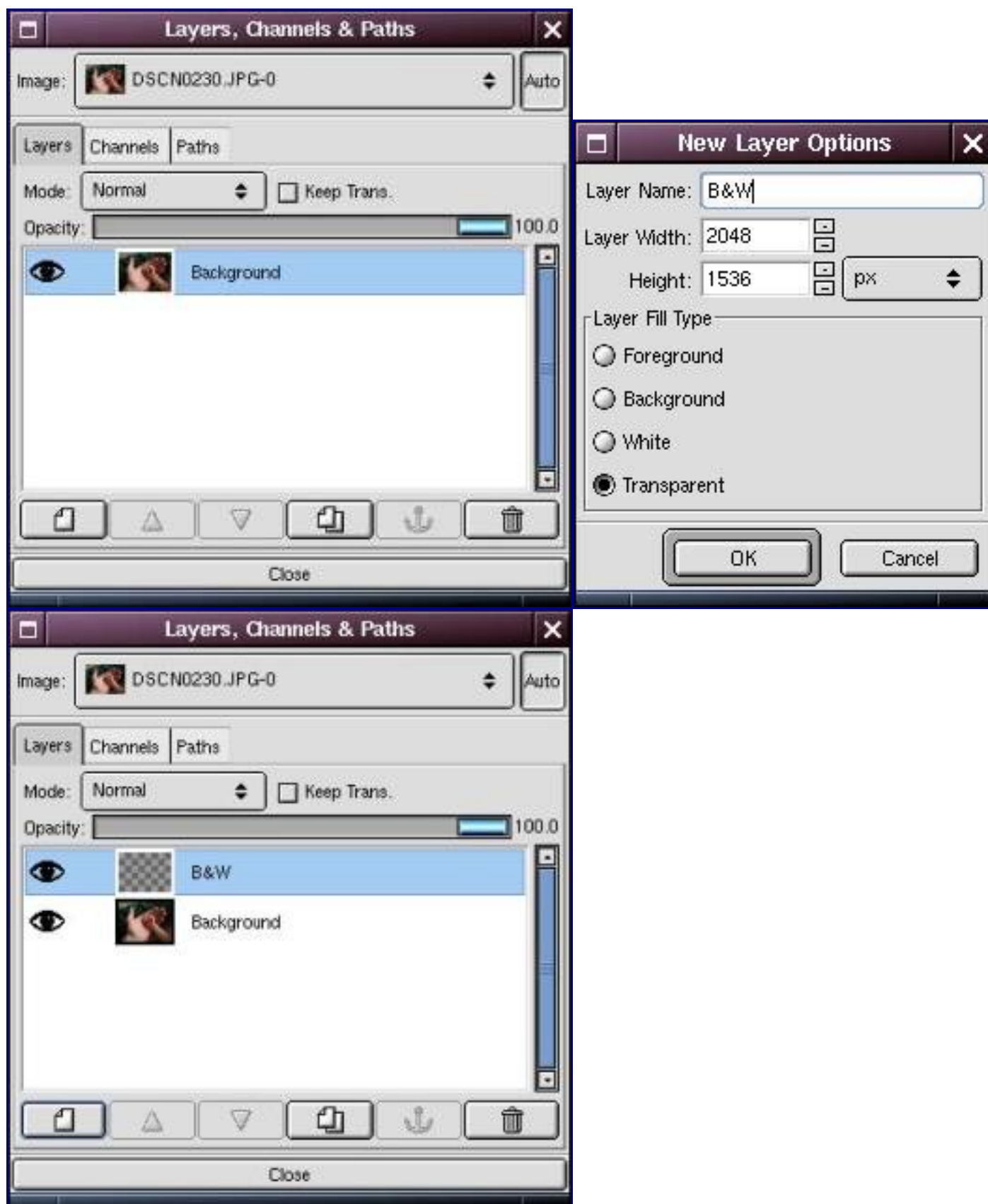
В этом примере я использовал микшер каналов, но можно было использовать простое преобразование в градации серого (Изображение/Режим/Градация серого), а потом восстановить режим RGB.



Откройте диалог “Слой” (*Ctrl+L*). Проверьте, что в списке слоев выбран оригинальный цветной слой. Нажмите на кнопку “Новый слой” внизу диалога.

Теперь у нас есть новый прозрачный слой с именем “B&W”.

Проверьте, что новый слой выбран в диалоге “Слой”.



Вернитесь к черно-белому изображению, выделите все и скопируйте в буфер обмена (*Ctrl+A* и *Ctrl+C*). Вернитесь к окну с цветным изображением и вставьте содержимое буфера (*Ctrl+V*). Черно-белое изображение должно быть вставлено в прозрачный слой и перекрыть цветную фотографию.

Нажмите на кнопку “Якорь” и закрепите новое изображение.

Вы можете закрыть окно с черно-белым изображением которое мы только что копировали, если хотите.

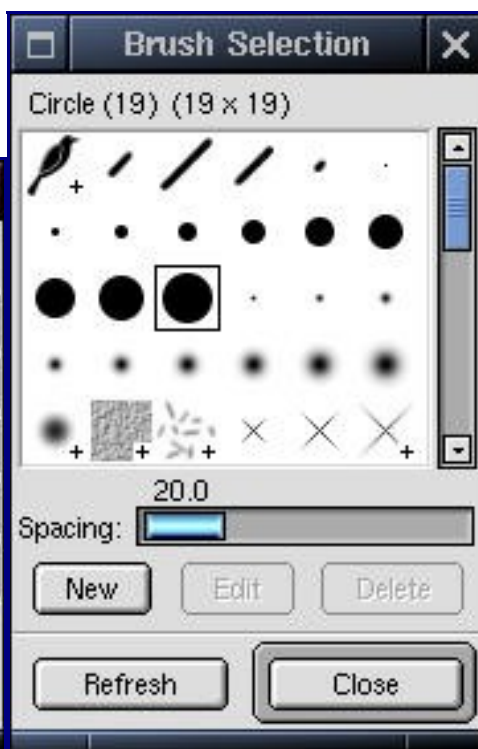


В диалоге “Слой” нажмите правой кнопкой на слое “B&W” и выберите “Добавить маску слоя”. В диалоге опций маски слоя выберите Белый (Абсолютно непрозрачный).



Удостоверьтесь, что черный цвет выбран как цвет переднего плана. Сейчас мы будем наносить прозрачность постепенно открывая цветное изображение.

Откройте диалог “Кисти” и выберите большую кисть. На панели инструментов выберите инструмент “Кисть” (Рисование мягкими линиями). Начните рисовать внутри тех частей, которым вы хотите вернуть цвет.



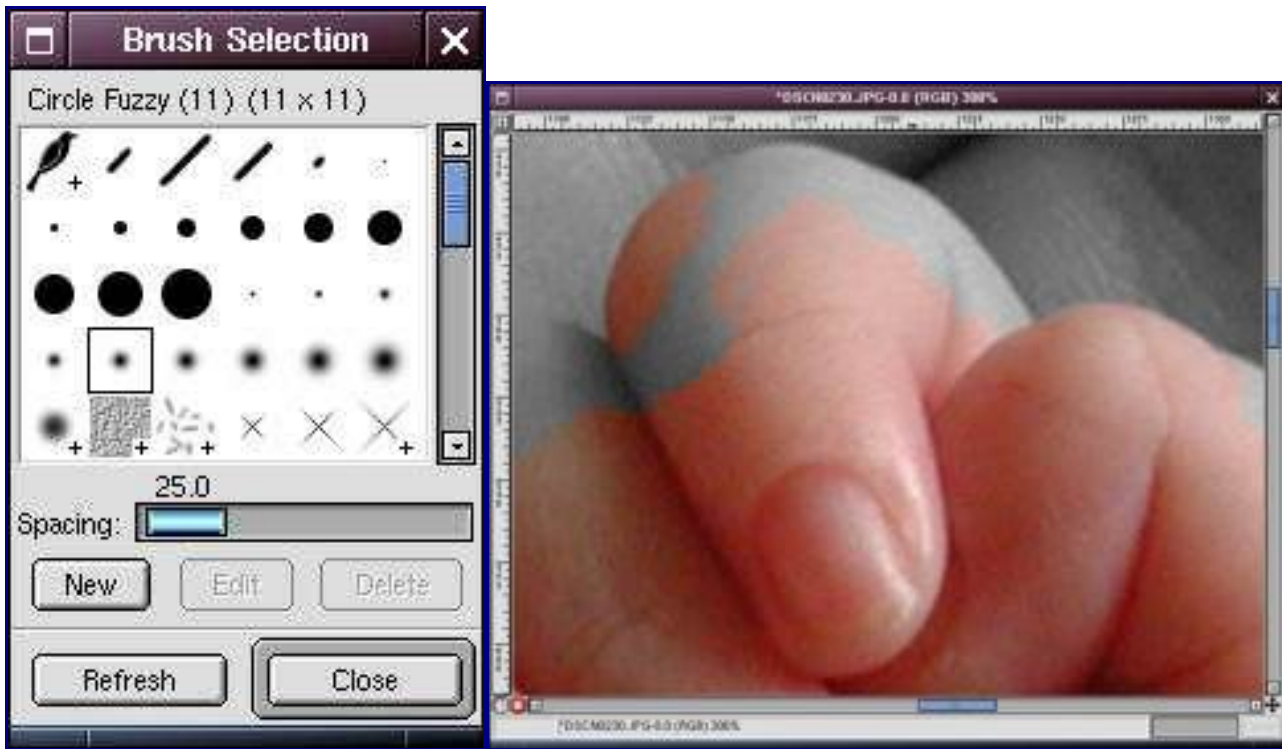


Когда вы приблизитесь к краям части, которая должна быть цветной - увеличьте изображение, это облегчит вам жизнь.



Когда я приближаюсь вплотную к границам, то увеличиваю изображение до 300%. Переключайтесь на маленькую кисть и очень аккуратно рисуйте границы.

Если вы производите короткие действия во время рисования, то очень удобно пользоваться “Отменой” при выходе за границы. Если же по каким-то причинам вы не можете произвести отмену - не беспокойтесь. Смените цвет переднего плана на белый и восстановите непрозрачную маску в местах ошибки.



Когда вы закончите пройдите еще раз по цветной части изображения и внимательно проверьте не осталось ли темных пятен. Теперь верните изображению исходные размеры и смотрите. Вуаля!



Советы



- Для работы такого плана очень удобен планшет, похожий на этот Wacom. Для обработки

фотографий ван не нужна модель больше чем 4×5.

- В этом примере я восстанавливал цвета оригинального изображения, но некто не мешает вам использовать другие цвета на втором слое.
- Попробуйте применить размытие к цветному слою или воспользоваться фильтрами (пастель, масляные пятна). Вы должны сделать это перед тем, как будете делать черно-белую копию.
- Попробуйте комбинировать эту технику с симуляцией зернистости фильмов, [коричневым тонированием](#) и другими приемами с этого сайта как показано на трех примерах ниже.

Другие примеры

